

# Politique & pratiques RSE



RAPPORT 2025-2026

*Il y a deux ans, nous avons choisi d'engager notre entreprise dans une démarche RSE structurée, évaluée par EcoVadis. Ce choix n'était ni opportuniste ni cosmétique : il traduisait une conviction profonde et une volonté d'inscrire durablement nos engagements dans des actions mesurables, exigeantes et transparentes.*

*Depuis, nous n'avons cessé de progresser. Cette démarche est devenue un véritable cadre structurant pour notre organisation. Elle nous oblige, nous questionne, nous pousse à faire mieux — avec rigueur et constance. Elle guide nos décisions stratégiques autant que nos pratiques quotidiennes.*

*Entreprise familiale Deya porte une vision de long terme. Nous savons que la performance n'a de sens que si elle est durable, responsable et partagée. C'est avec cette exigence que nous avons défini nos valeurs : responsabilité engagée, force collective, excellence opérationnelle et agilité créative. Elles ne sont pas des mots affichés, mais le reflet concret de notre démarche RSE et le socle de notre culture d'entreprise.*

*Nous prenons cette responsabilité très au sérieux. Envers nos collaborateurs, nos clients, nos partenaires, nos fournisseurs et la société dans son ensemble. Nous voulons créer un cadre clair et cohérent dans lequel chacun peut agir avec sens, contribuer collectivement et être fier de ce que nous construisons ensemble.*

*Ce rapport RSE est le témoignage sincère de cette trajectoire. Il reflète nos avancées, nos engagements, mais aussi notre volonté de continuer à progresser. Parce que pour nous, la responsabilité est un chemin exigeant et collectif.*

**Isabelle & Nicolas Berthelot – CEO**

<b>1. NOTRE PROJET D'ENTREPRISE</b> .....	<b>3</b>
<b>2. PRESENTATION</b> .....	<b>3</b>
<b>3. CADRE D'AFFAIRE</b> .....	<b>4</b>
3.1 Ressources	4
3.2 Nos activités clefs	4
3.3 Missions / proposition de valeurs	5
3.4 Nos forces	5
3.5 Valeur créée pour les parties prenantes	5
3.6 Marchés financiers	5
<b>4. NOS VALEURS</b> .....	<b>6</b>
<b>5. PARTIES PRENANTES</b> .....	<b>7</b>
<b>6. MATRICE DOUBLE MATERIALITE</b> .....	<b>8</b>
<b>7. CERTIFICATIONS</b> .....	<b>10</b>
<b>8. ADHESION &amp; FORMATION</b> .....	<b>10</b>
<b>9. ENGAGEMENT SOCIETAL &amp; SOCIAL</b> .....	<b>11</b>
9.1 En interne	11
9.2 A l'externe	17
<b>10. ENGAGEMENT ENVIRONNEMENTAL</b> .....	<b>19</b>
10.1 Tri & réemploi des déchets	19
10.2 Tri des déchets dans nos bureaux	20
10.3 Achats responsables & relations fournisseurs	21
10.4 Transport & logistique	24
10.5 Bilan carbone 2023 - 2024	25
10.6 Déplacements	26
<b>11. NUMERIQUE RESPONSABLE</b> .....	<b>27</b>
11.2 Sécurité informatique	28
<b>12. ET CONCRETEMENT SUR LA BASE DES ODD ?</b> .....	<b>29</b>
<b>13. OBJECTIFS SUR 2030</b> .....	<b>30</b>
13.1 EcoVadis, ruée vers l'or	30
13.2 Économie circulaire	31
13.3 Label numérique responsable & charte du numérique responsable	31
13.4 Proposition de solution à empreinte environnementale réduite	32
<b>14. NOS KPI</b> .....	<b>33</b>



# 1. Notre projet d'entreprise

Notre ambition est de rapprocher les personnes et de faciliter des interactions enrichissantes, aussi bien dans les entreprises qu'avec leurs écosystèmes.

Nous sommes le partenaire de confiance des entreprises BtoB pour intégrer et déployer des solutions technologiques qui servent les relations humaines et les usages connectés.

Nous créons des expériences digitales impactantes, intégrées harmonieusement dans les organisations. Nous mettons la technologie au service de l'humain.

Notre expertise en intégration technologique nous permet de répondre aux besoins spécifiques de nombreux secteurs d'activité.

## 2. Présentation

*Notre métier est de vous faire vivre la meilleure expérience audiovisuelle. Notre savoir-faire consiste à proposer la technologie adaptée aux besoins de nos clients et de mettre en œuvre des solutions sur-mesure à leur métier.*

Notre rôle d'intégrateur audiovisuel et prestataire événementiel ne se limite pas à apporter une réponse technologique innovante. Convaincus que la technologie doit être au service de l'humain et non l'inverse, nous allons plus loin en accompagnant les utilisateurs dans le déploiement et la personnalisation pour offrir la meilleure expérience possible, simple, sécurisée et personnalisée.

Notre rôle : comprendre nos clients, leurs habitudes, leurs attentes concernant leurs espaces de travail, afin d'y apporter les technologies adaptées via un parcours utilisateur simple et intuitif. Notre portfolio de compétences et de solutions permet de couvrir l'ensemble des besoins de nos clients.

De l'analyse de l'existant à l'installation de votre équipement audiovisuel en passant par la maintenance, le SAV et la conduite au changement, vous bénéficiez d'un accompagnement à 360° et 100 % personnalisé

Quels que soient vos enjeux en matière d'environnement de travail collaboratif ou de matériel audiovisuel, nous vous proposerons des solutions sur mesure.



*Modern Workplace*

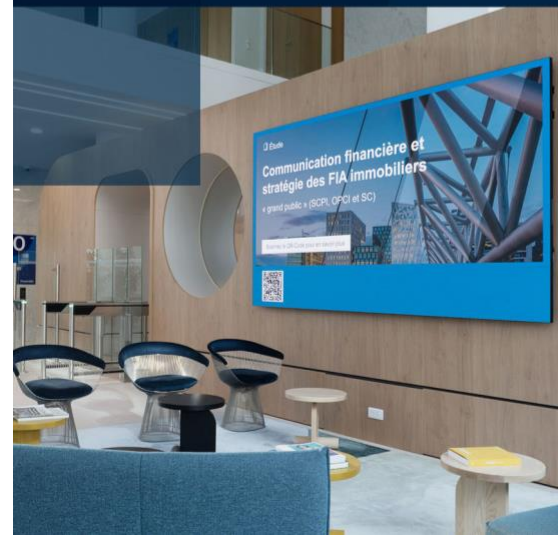
*Salles de visioconférence*



*Intégration d'espaces sur-mesure*

*Affichage dynamique & IPTV*

*Prestation événementielle*



*Sonorisation professionnelle*

*Maintenance & conduite du changement*

*Délégation de service*

## 3. Cadre d'affaire

### 3.1 Ressources

#### Capital humain

- 41 collaborateurs
- 95 % de nos postes sont en CDI
- 24 % de notre effectif sont des femmes (2024-2025), 57,1 % du CODIR
- Plan de développement des compétences

#### Capital technologique

- Plate-forme logicielle sur-mesure Feelink pour la conception, le suivi du parc installé des clients
- Processus de préqualification et de sélection de solutions audiovisuelles et de solutions pour le bâtiment intelligent
- Outils d'intégration, de configuration et de maintenance

#### Capital matériel

- 2 agences implantées proche de Strasbourg et proche de Paris
- Showroom avec parcours utilisateurs à Saint Denis
- Centralisation logistique à Entzheim

#### Capital financier

- 190 561 € de capital social
- Intégrateur indépendant

#### Capital relationnel

- Membre du GIE AUVNI & Membre du réseau d'intégrateurs international PSNI
- Partenariats forts avec des constructeurs majeurs du secteur (Cisco, Crestron, Extron, etc.)
- Membres de Réseau de clients (Club Décisions DSI, Club de l'Immobilier, ...)

#### Capital environnemental

- Gestion de la fin de vie des équipements électroniques avec une filière de retraitement
- Politique de recyclage et reconditionnement
- Evaluation des Consommations énergétiques des installations

### 3.2 Nos activités clefs

Deya offre une palette de services d'intégration très large, allant de la conception de solutions audiovisuelles, à l'installation puis la maintenance des installations

#### Conseil et conception

- Analyse des besoins clients
- Conception de solutions audiovisuelles adaptées
- Études techniques dans l'environnement client

#### Intégration et déploiement

- Installation des équipements
- Intégration avec les systèmes IT
- Configuration et tests
- Formation des utilisateurs finaux

#### Maintenance et service client

- Maintenance préventive et corrective
- Support utilisateurs
- Supervision des installations
- Délégation de service pour l'exploitation

#### Innovation et R&D

- Veille technologique
- Tests de nouvelles technologies

#### Gestion du cycle de vie des équipements

- Optimisation énergétique
- Réemploi ou recyclage des matériels
- Mise à jour des systèmes

### 3.3 Missions / proposition de valeurs

Deya accompagne les organisations dans la transformation de leurs environnements de travail en facilitant les interactions humaines et en améliorant la performance collective grâce à des solutions technologiques de collaboration.

L'entreprise conçoit et déploie des espaces tertiaires intelligents, hybrides et attractifs, créateurs de valeur immobilière et d'expériences utilisateurs optimisées.

À travers l'intégration d'équipements et de solutions logicielles fiables et performants, Deya équipe durablement les bâtiments et les espaces collaboratifs, au service de la qualité d'usage et de la satisfaction de ses clients.

### 3.4 Nos forces

#### Excellence technique en intégration audiovisuelle

Une expertise AV solide et reconnue, garantissant des déploiements fiables et une qualité d'exécution élevée.

#### Agilité stratégique et rapidité de décision

Une organisation à taille humaine permettant des décisions rapides, alignées sur les attentes clients.

#### Performance opérationnelle et adaptabilité

Une capacité à gérer des projets complexes avec flexibilité et réactivité, y compris dans des environnements contraints.

#### Capital relationnel différenciant

Des relations clients fondées sur la confiance et la proximité, créant un avantage compétitif face aux acteurs industrialisés.

#### Engagement RSE et valeurs humaines

Un leadership responsable qui intègre les enjeux sociaux et environnementaux au cœur de la stratégie.

### 3.5 Valeur créée pour les parties prenantes

#### Pour les clients

- Espaces de travail et d'apprentissage plus collaboratifs, fiables et performants
- Amélioration de la communication, des processus de prise de décision et de la productivité

#### Pour les collaborateurs

- Développement continu des compétences techniques
- Accès à des technologies innovantes
- Conditions de travail favorisant la collaboration
- Culture d'entreprise favorisant l'épanouissement et la performance des collaborateurs

#### Pour les partenaires et fournisseurs

- Relations durables et coopérations technologiques avec des acteurs majeurs du marché
- Développement d'écosystèmes d'innovation

#### Pour la société

- Accélération de la transformation numérique
- Facilitation de l'accès à la communication et au savoir
- Contribution au développement de solutions collaboratives inclusives

### 3.6 Marchés finaux



Entreprises privées



Industrie & production



Enseignement supérieur



Établissements de santé



Acteurs du secteur public



Hôtellerie restauration



Agenceurs

## 4. Nos valeurs

### Responsabilité engagée

*Faire ce qu'on dit, dire ce qu'on fait.*

Nous ne travaillons pas juste pour faire le job, mais pour faire les choses bien, avec sens et fiabilité.

C'est collectivement que nous assumons nos responsabilités sans nous dérober face aux défis technologiques, économiques, humains et environnementaux.

Chaque collaborateur porte un engagement fort envers l'entreprise et l'ensemble de ses acteurs. Il mesure les conséquences de ses décisions et de ses actions pour une utilisation judicieuse des ressources et participe ainsi à la performance durable de l'entreprise.

### Agilité créative

*Transformer les contraintes en opportunités concrètes.*

Nous combinons réactivité, innovation et sens pratique pour nous adapter intelligemment aux besoins et aux évolutions.

Cela implique de faire progresser continuellement les idées sans les complexifier, en gardant le cap et en préservant notre exigence de qualité.

Le progrès est collectif et se partage.

Avancer, pour nous, c'est faire mieux que la veille — avec lucidité, souplesse, et esprit collectif.

### Force collective

*L'esprit Deya ce n'est pas juste « bien s'entendre ».*

Nous avançons ensemble, dans un climat de confiance et de respect pour viser la réussite collective plutôt que la performance individuelle.

La parole de chaque collaborateur est considérée pour faire progresser les idées.

Notre force collective repose sur le travail en coopération et l'entraide tout en respectant les rôles et les contraintes de chacun.

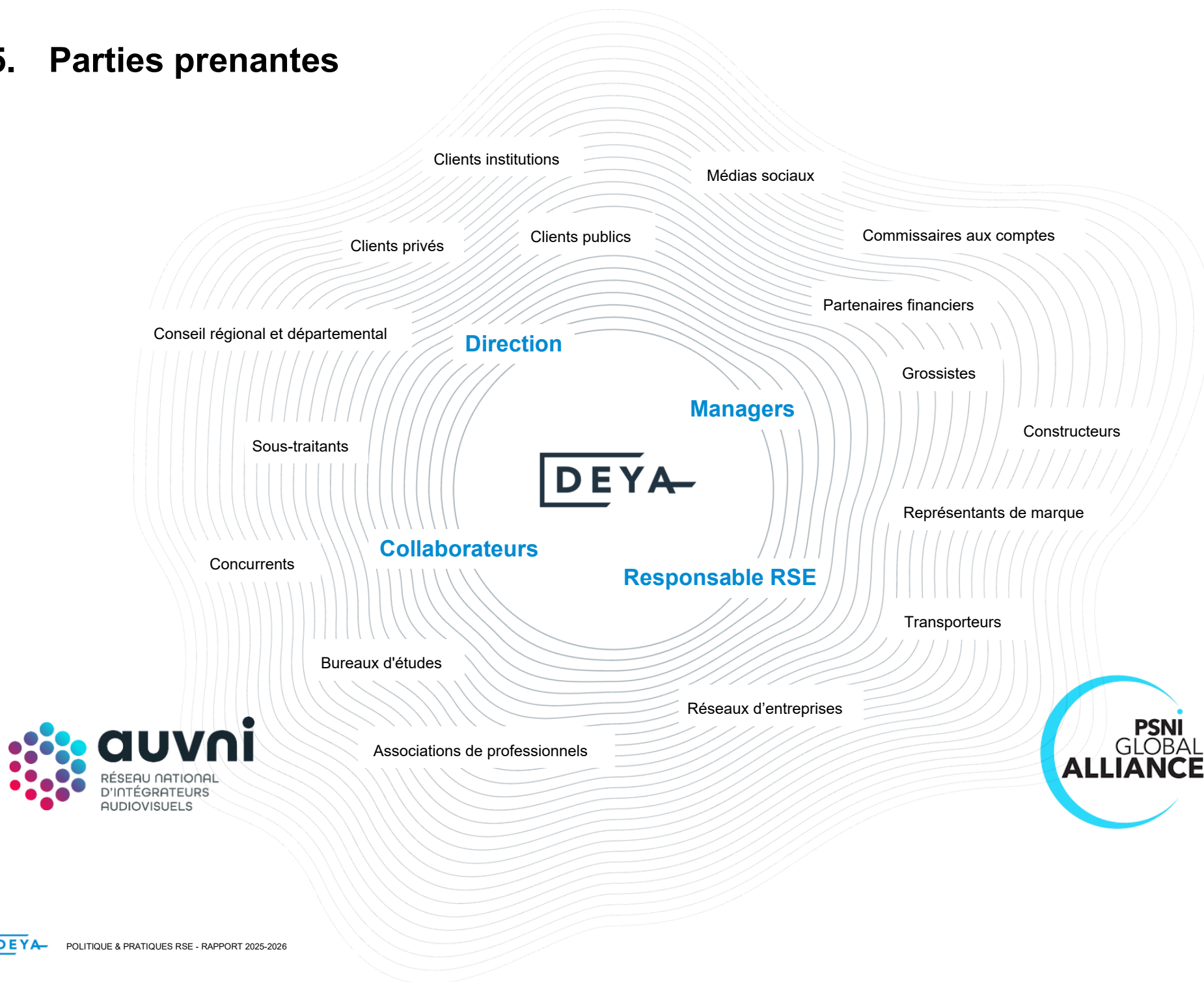
### Excellence opérationnelle

*Viser l'amélioration continue et progresser avec justesse.*

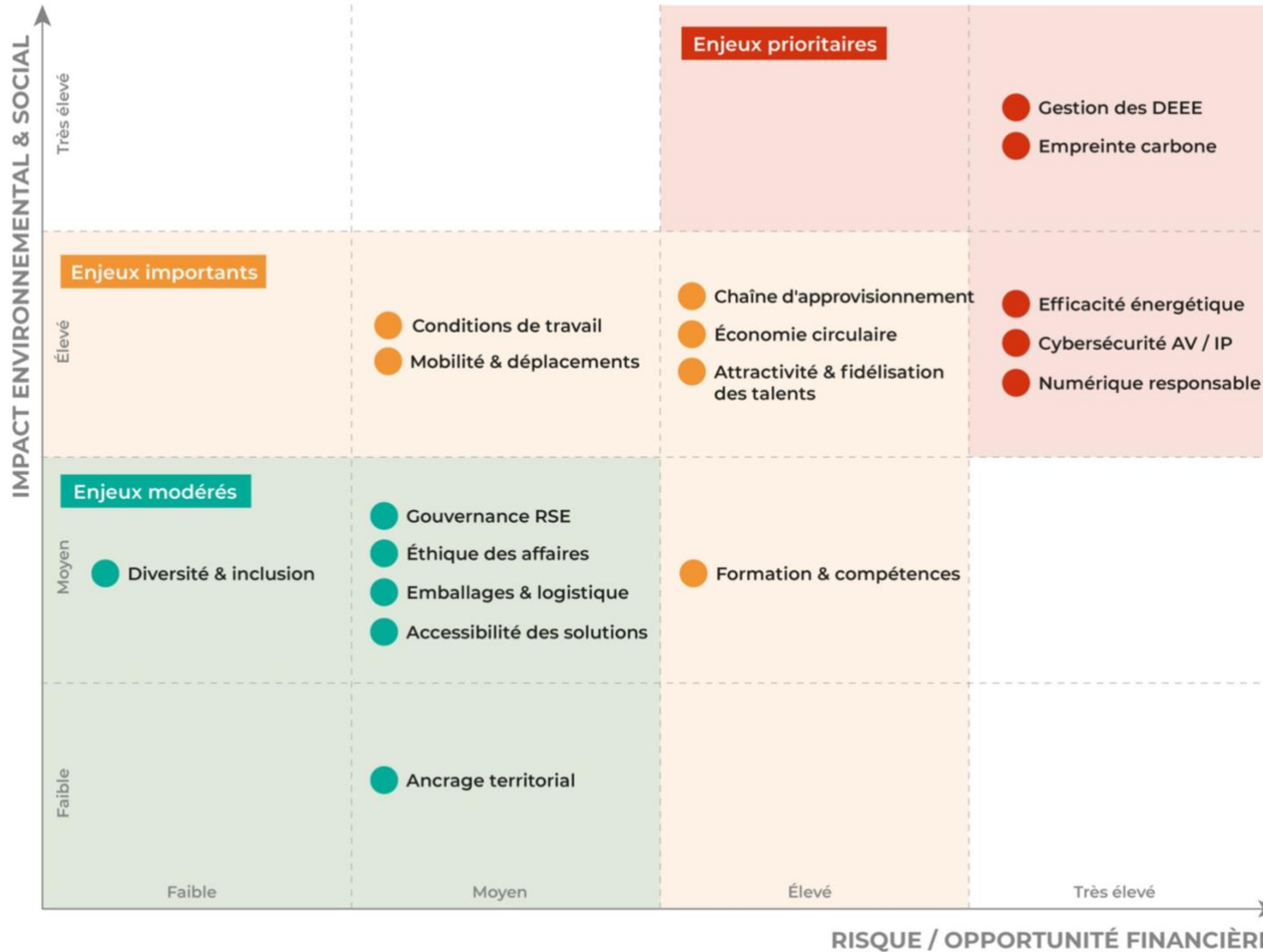
Nous avons à cœur de fournir un travail rigoureux et soigné à chaque étape, que ce soit face au client ou dans les échanges au quotidien.

Viser l'excellence, ce n'est pas être parfait, c'est apprendre de nos erreurs, chercher à améliorer ce qui peut l'être et cultiver le souci du détail.

## 5. Parties prenantes



## 6. Matrice double matérialité



## Environnemental

ENJEUX	Impact Environnemental & social	Score Impact	Risque / Opportunité	Score Risque	Détails
Gestion des DEEE (déchets électroniques)	● Très élevé	4	● Très élevé	4	Forte production de déchets (écrans, équipements AV) + obligations réglementaires
Empreinte carbone (Scope 1, 2, 3)	● Très élevé	4	● Très élevé	4	Transport, fabrication équipements, projets multi-sites
Efficacité énergétique des installations	● Élevé	3	● Très élevé	4	Attentes clients + coûts énergie + performance des systèmes AV
Chaîne d'approvisionnement responsable	● Élevé	3	● Élevé	3	Dépendance fournisseurs (Asie, électronique) + risques éthiques
Cybersécurité des systèmes AV connectés	● Élevé	3	● Très élevé	4	AV sur IP, salles connectées → risque client + réputation
Numérique responsable	● Élevé	3	● Très élevé	4	Sobriété numérique, gestion de l'obsolescence, optimisation des ressources IT

## Social

ENJEUX	Impact Environnemental & social	Score Impact	Risque / Opportunité	Score Risque	Détails
Conditions de travail (techniciens)	● Élevé	3	● Moyen	2	Sécurité chantier, manutention, déplacements
Mobilité & déplacements	● Élevé	3	● Moyen	2	Interventions clients fréquentes
Économie circulaire (reconditionné, reprise matériel)	● Élevé	3	● Élevé	3	Opportunité business + réduction coûts
Emballages & logistique	● Moyen	2	● Moyen	2	Beaucoup de packaging fournisseur
Attractivité et fidélisation des talents techniques	● Élevé	3	● Élevé	3	Pénurie de techniciens AV, maintien des compétences, formation continue
Formation & compétences (AV/IT)	● Moyen	2	● Élevé	3	Évolution rapide tech (IP, visioconf, IA)

## Gouvernance

ENJEUX	Impact Environnemental & social	Score Impact	Risque / Opportunité	Score Risque	Détails
Éthique des affaires	● Moyen	2	● Moyen	2	Appels d'offres, relations fournisseurs
Diversité & inclusion	● Moyen	2	● Faible	1	Secteur technique encore peu mixte
Ancrage territorial	● Faible	1	● Moyen	2	Activité locale clients B2B
Gouvernance RSE	● Moyen	2	● Moyen	2	Structuration à formaliser
Accessibilité des solutions audiovisuelles	● Moyen	2	● Moyen	2	Accessibilité numérique, inclusion des utilisateurs, conformité réglementaire

## 7. Certifications

### Ecovadis

La certification ECOVADIS est le standard mondial pour les évaluations RSE permettant aux entreprises de mesurer leur impact environnemental, social, sociétal et éthique selon leurs activités. Après un audit complet sur nos pratiques RSE par l'équipe ECOVADIS, la médaille Silver a été attribuée à Deya le 7 mai 2026.



### Label Alsace Excellence

Deya est labellisé Alsace Excellence depuis juin 2024. Un audit complet a été réalisé sur nos pratiques économiques, environnementales, sociétales et sociales. La marque Alsace a pour but de faire rayonner l'excellence des entreprises alsaciennes et de promouvoir la région au travers de rencontres et de partage entre entreprises labellisées.



### Audit Cybervadis

La cybersécurité est une préoccupation majeure pour nos clients et nous souhaitons préserver au mieux leurs données. Développée par EcoVadis, CyberVadis est une solution de confiance pour l'atténuation des cyber-risques liés aux tiers. Afin d'engager une démarche du numérique responsable, Deya a été audité sur ses pratiques de cybersécurité et a reçu la note de 733 / 1000 représentant le niveau Avancé dans leur grille d'évaluation en avril 2026.



CyberVadis 733/1000

## 8. Adhésion & formation

### Pacte Mondial des Nations Unies

Deya est membre du Réseau France du Pacte Mondial des Nations Unies pour l'année 2024. Initiative unique pour accompagner la transformation durable des entreprises, Deya s'engage au travers de cette nouvelle adhésion à respecter les principes de Développement Durable et les engagements universels instaurés par les Nations Unies.



Réseau France

### Formation Afnor

Conscients de l'importance de la RSE dans notre quotidien, il est primordial d'engager notre équipe. Une collaboratrice est désormais diplômée du cycle « Responsable Développement Durable et Responsabilité Sociétale » délivré par l'Afnor Certification. Cette certification est une aide pour structurer notre démarche RSE, notre vision et nos engagements sur le long terme.



### Carbo Silver 2025

Deya a obtenu la médaille Silver du Carbon Strategy Rating, une reconnaissance de notre engagement concret pour une transition bas-carbone. Cette distinction valorise nos efforts pour structurer et ancrer des actions durables au sein de notre entreprise.





## 9. Engagement Sociétal & Social

### 9.1 En interne

Le pilier social de notre démarche RSE reflète notre conviction que la performance durable repose avant tout sur les femmes et les hommes qui composent l'entreprise. Plaçant l'humain au cœur de nos priorités, nous veillons à offrir un environnement de travail respectueux, inclusif et épanouissant, où chacun peut évoluer en toute sécurité, développer ses compétences et trouver un équilibre entre vie professionnelle et personnelle. À travers ces engagements, nous faisons grandir les talents tout en renforçant la cohésion et la performance collective.

#### 9.1.1 Gestion Prévisionnelle des Emplois et des Parcours Professionnels (GEPP)

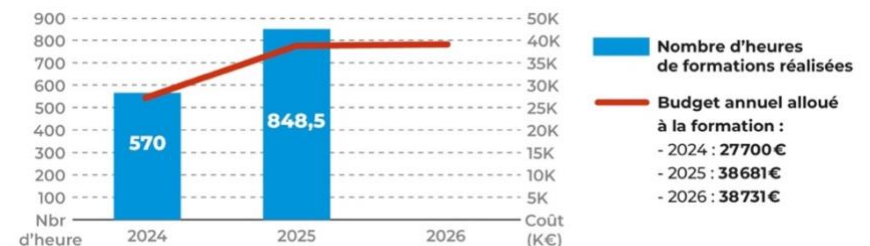
Conscient que notre domaine d'activité technique nécessite une attention toute particulière envers nos collaborateurs, DEYA a fait le choix de signer un accord relatif à la Gestion des emplois et des Parcours Professionnels.

Au-delà de la mise en place de fiches de poste pour l'ensemble des métiers de l'entreprise nous avons mis en place des matrices de compétences pour permettre d'adapter nos besoins en recrutement, en formation et en mobilité interne.

#### 9.1.2 Formation

Chez DEYA nous pensons que l'épanouissement est aussi lié au maintien et à la montée en compétences. C'est pourquoi nos collaborateurs sont interrogés chaque année sur leurs souhaits de formations.

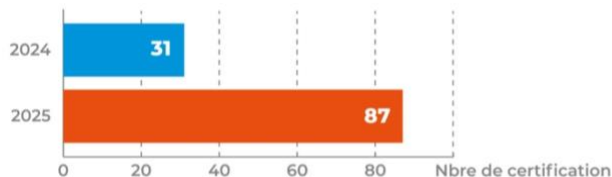
#### Nombre d'heures de formation & budgets annuels alloués aux collaborateurs Deya



Afin de donner de la visibilité à chaque collaborateur, un récapitulatif leur est transmis avec les formations validées qui seront organisées au cours de l'année.

A côté de cela nous encourageons vivement nos équipes techniques à se certifier via nos partenaires.

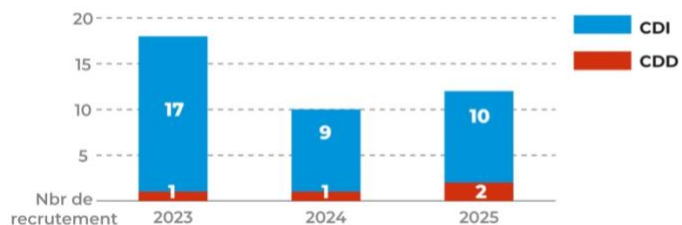
#### Nombre de certifications partenaires obtenues par l'équipe Deya



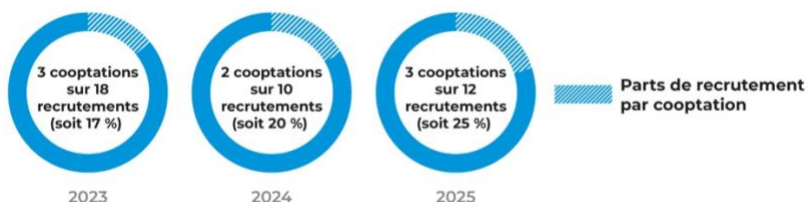
### 9.1.3 Emploi

Nous attachons une attention particulière aux personnes que nous intégrons à nos équipes, en sélectionnant des profils qui pourront évoluer dans notre entreprise. La sécurité induite à travers un contrat en CDI permet de créer une collaboration positive.

#### Nombre de recrutement CDI/CDD



#### Nombre & taux de recrutement par cooptation



**Note moyenne attribuée au processus de recrutement par les 12 collaborateurs(rices) arrivé(e)s en 2025.**

# 4.75/5

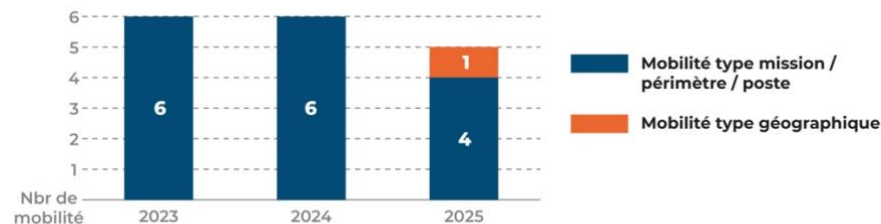
★★★★★

### 9.1.4 Mobilité et évolution professionnelle

L'entreprise favorise la mobilité interne par :

- la transparence des opportunités (affichage, communication interne) ;
- la priorité donnée aux candidatures internes à compétences égales ;
- l'accompagnement des transitions (formation, période d'adaptation) ;
- la valorisation des parcours internes.

#### Mobilité interne



### 9.1.5 Egalité professionnelle et diversité

L'entreprise veille à promouvoir une culture inclusive fondée sur le respect et la reconnaissance de chacun. Elle s'engage à :

- prévenir toute forme de discrimination liée à l'origine, au sexe, à l'âge, à la situation de handicap, à l'orientation sexuelle ou à l'appartenance syndicale ;
- garantir l'égalité de traitement entre les femmes et les hommes (recrutement, rémunération, évolution) ;
- favoriser l'insertion et le maintien dans l'emploi des personnes en situation de handicap.

## 9.1.6 Recrutement

Le recrutement constitue une première étape clés dans le respect de l'égalité professionnelle et de la diversité. Deya suit les grands principes suivants :

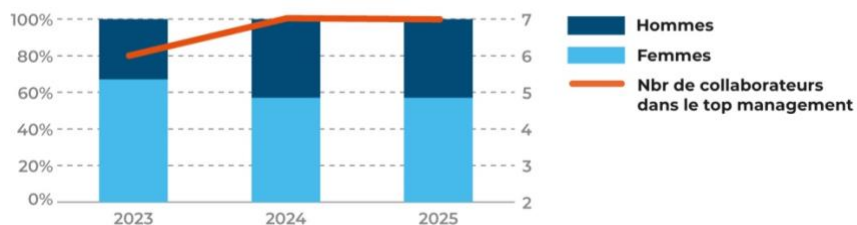
- privilégier la mobilité interne lorsque les compétences sont disponibles ;
- respect de l'égalité des chances et de la non-discrimination ;
- recherche de diversité des parcours et des profils ;
- évaluation fondée sur les compétences, le potentiel et l'adhésion aux valeurs de l'entreprise.

## 9.1.7 Favoriser l'égalité homme-femme

Malgré notre secteur d'activité à dimension fortement technique nous maintenant un taux de féminisation de nos effectif supérieur à 30% depuis plus de 3 ans.

Notre engagement à promouvoir l'égalité homme - femme se traduit également par la représentation des femmes dans le Top management, puisque depuis 3 ans plus de la moitié est composé de femmes.

### Représentation Hommes – Femmes dans le top management



## 9.1.8 Parcours d'intégration

Chaque nouvelle embauche bénéficie d'un parcours d'intégration structuré avec des étapes clés tels que :

- présentation de l'entreprise, de son histoire, de ses valeurs et de son organisation ;
- remise du livret d'accueil (règlement intérieur, convention collective, organigramme, annuaire, procédures clés) ;
- visite des locaux et présentation des équipes ;
- désignation d'un parrain/tuteur pour faciliter l'intégration opérationnelle et relationnelle ;
- formation aux outils, process et règles de sécurité ;
- réalisation d'un bilan formalisé en fin de période d'essai.



A la fin de la période d'intégration, un questionnaire visant à nous améliorer est envoyé aux nouveaux collaborateurs. La satisfaction de nos nouveaux collaborateurs concernant leur intégration reflète notre volonté d'accueillir nos collaborateurs dans les meilleures conditions possibles.



### 9.1.9 Santé

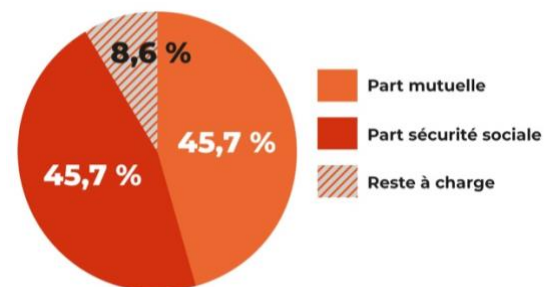
En intégrant les équipes de Deya, nos collaborateurs ont accès aux prestations santé de la mutuelle AXA via la plateforme Sigmage.



Chacun d'eux, quel que soit son statut professionnel, bénéficie d'une couverture santé identique et d'une prise en charge par l'entreprise à 90 % pour le salarié et à hauteur de 50 % pour ses ayants-droits.

Notre contrat mutuelle permet un taux de couverture de remboursement à hauteur de 91,4 % quand la moyenne du taux de couverture nationale est aux alentours de 70 %.

### Ventilation des dépenses de santé

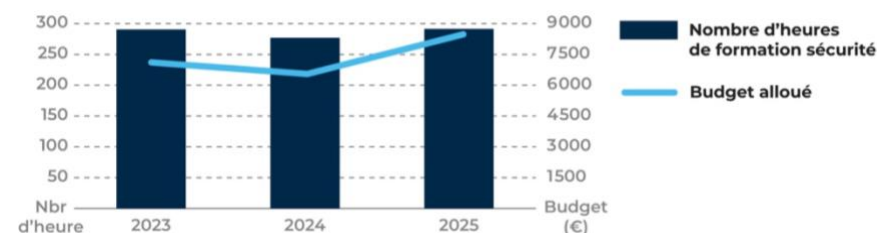


**Notre taux de couverture de remboursement s'élève à**

**91,4 %**

### 9.1.10 Sécurité

#### Heure de formations sécurité dispensées & budget alloué



La sécurité et la santé au travail sont au cœur de notre politique RSE. Nous avons désigné deux référents sécurité chargés d'accompagner les équipes, de piloter les actions de prévention et de veiller au respect des bonnes pratiques.

Notre politique SSE<sup>1</sup> formalise nos engagements en matière de prévention des risques, de protection de la santé et de sensibilisation environnementale.

Notre DUERP<sup>2</sup> est mis à jour chaque année et sert de base à notre plan d'actions. Nous investissons également dans la formation et la sensibilisation (gestes et postures, accueil sécurité, procédures internes) afin d'ancrer durablement une culture de prévention.

Depuis janvier 2026, nous avons mis en place des ¼ sécurité pour ouvrir le dialogue et optimiser nos dispositifs en place.

1 **SSE** : La santé, la sécurité et l'environnement (SSE) est une approche globale qui englobe les pratiques, les politiques et les procédures visant à protéger le bien-être des employés, des entrepreneurs, des visiteurs et de l'environnement environnant dans un lieu de travail.

2 **DUERP** : Document unique d'évaluation des risques professionnels doit comporter les éléments suivants : Inventaire des dangers et résultat de l'évaluation des risques identifiés dans l'entreprise. Liste des actions de prévention des risques et de protection des salariés.

### 9.1.11 Conditions de travail

Selon les fonctions et les responsabilités exercées, nos collaborateurs bénéficient de dispositifs favorisant la souplesse d'organisation : jours de RTT, récupérations, horaires flexibles ou encore aménagement du temps de travail sur 4,5 jours.

Par ailleurs, la mise en place d'une charte de télétravail et d'une charte de déconnexion, formalisées et partagées avec l'ensemble des équipes, vient encadrer ces pratiques et poser un cadre clair, équilibré et respectueux des temps de chacun.

Des questionnaires anonymes trimestriels nous permettent de mesurer le ressenti des équipes et d'inscrire nos pratiques dans une démarche d'amélioration continue.

### 9.1.12 Évènements d'entreprise

Nous attachons une importance particulière aux moments de rencontre et de partage entre nos équipes de Paris et Strasbourg. Ces temps forts internes participent pleinement à notre engagement en faveur de la qualité de vie au travail et du collectif.

#### Fêtes de fin d'année

Organisées simultanément à Paris et à Strasbourg, les fêtes de fin d'année ont constitué une parenthèse conviviale pour célébrer les réussites de l'année écoulée. Au-delà de l'aspect festif, ces rendez-vous ont permis de rassembler les équipes autour de valeurs communes : l'esprit d'équipe, l'engagement et le plaisir de travailler ensemble lors de rallies dans les rues de Strasbourg et Paris.

#### Kick-Off technique et maintenance

À l'automne 2025, nos équipes projets et techniques, ainsi que notre équipe maintenance, se sont réunies lors de séminaires dédiés, organisés sur deux journées. Ces rencontres ont permis d'harmoniser les pratiques, de consolider les processus communs et de renforcer la cohérence entre les équipes technique et maintenance.

Ces initiatives traduisent notre conviction que la réussite d'un chantier ne repose pas uniquement sur l'expertise technique, mais aussi sur la qualité du collectif. En cultivant la cohésion entre nos agences, nous consolidons un socle commun indispensable à notre performance durable et à la satisfaction de nos clients — sans jamais perdre de vue la dimension humaine qui fait la force de notre entreprise.

### Moyennes des résultats au questionnaire « conditions de travail & organisation »

Taux de réponse : 48 %



### De manière générale comment te sens-tu chez Deya ?

Taux de réponse : 48 %



### 9.1.13 Environnement de travail

Nous adaptons nos espaces de travail à nos besoins réels. Avec la mise en place d'un mode de travail mixte entre présentiel et télétravail, nous avons opté pour une organisation dynamique de l'espace. Nous mettons à disposition de nos collaborateurs des bureaux, des espaces de convivialité et des salles de réunion disponibles sur réservation, pour que l'espace de travail soit adapté au nombre de personnes présentes sur site.

### 9.1.14 Politique de rémunération équitable

Note politique de rémunération a pour objectif l'égalité de traitements entre les salariés, la reconnaissance des conditions de travail, la prise en compte du marché de l'inflation et la valorisation de l'investissement et de l'état d'esprit. Un budget d'augmentation est défini chaque année, pour permettre à un Comité de valider le positionnement de chaque salarié annuellement.

En complément de la rémunération fixe, chaque collaborateur peut bénéficier d'un variable annuel basé sur des objectifs définis conjointement lors de l'entretien annuel. Ces objectifs sont concrets, mesurables et adaptés au poste.

Nous avons également mis en place un accord d'intéressement collectif, ainsi que des primes ponctuelles, telles que les chèques cadeaux ou la prime de cooptation

Enfin, nous proposons une carte déjeuner Swile, l'accès à une plateforme de réductions et de bons plans, et un plan d'épargne entreprise (PEE et PERCOL) avec abondement jusqu'à 15 % pour préparer l'avenir.

### 9.1.15 CSE

En 2023 un Comité Social et Économique (CSE) a été réélu afin de représenter les salariés de Strasbourg et de Paris. Il se réunit chaque mois pour suivre les indicateurs clés, développer le dialogue social, et permettre à nos collaborateurs de s'exprimer. En 2025 c'est 20 questions du CSE qui ont été abordées lors des réunions mensuelles.

### 9.1.16 Outils

Pour faciliter l'accès aux informations et à la gestion de leur environnement, nous mettons à disposition de nos collaborateurs des outils numériques :

**swile**

Chèques déjeuners  
& chèques cadeaux

**eurécia**

Gestion du temps, des congés  
payés et des notes de frais

**Sigma**

Gestion des remboursements  
de soins médicaux



*Deya Team Running réunit des collaborateurs passionnés de course pour participer à des événements sportifs tout au long de l'année.*

## 9.2 A l'externe

### 9.2.1 Emmaüs Connect : un partenariat concret et dans la durée !

A notre échelle, nous sommes engagés auprès d'Emmaüs Connect qui lutte contre l'exclusion numérique et sociale. Dans nos agences de Strasbourg et Paris, nous avons organisé des points de collectes de matériels informatiques et numériques afin qu'ils soient reconditionnés et distribués aux bénéficiaires.

En 2025, notre engagement se poursuit et se renforce avec :

- Un don financier de 10 000€ par an pour une durée de trois ans : permettant de cofinancer des projets à impact sur le territoire de l'Eurométropole de Strasbourg ;
- L'aménagement d'une salle de formation à Strasbourg avec une nouvelle solution de projection et de sonorisation adaptée ;
- L'installation d'un écran tactile, d'un partage de contenu sans-fil et de sonorisation dans une salle de formation à Paris.

### 9.2.2 Soutien aux initiatives culturelles et sportives locales

En 2025, Deya est partenaire officiel du festival des Hôpitaux Universitaires de Strasbourg, un événement fédérateur mêlant arts, danse, musique, culture et activités sportives. Cette manifestation offre aux personnels soignants un temps de respiration et de convivialité au cœur du territoire strasbourgeois.

Notre engagement en mécénat s'inscrit dans une démarche durable de soutien aux dynamiques locales. Nous accompagnons ainsi plusieurs associations sportives, dont le Football Club de Kogenheim et le Tennis Club de Molsheim, contribuant au développement du tissu associatif et à la promotion de la pratique sportive.

Par ailleurs, nous soutenons l'association « Les Trois Scènes » au sein de l'agglomération du Grand Saint-Dizier, engagée en faveur de l'accès à la culture pour les jeunes publics de 0 à 25 ans.



Deya s'engage sur 3 ans à cofinancer les actions d'Emmaüs Connect à hauteur de **10 000€/an.**



### 9.2.3 Favoriser les artisans & prestataires locaux

Le développement économique local est essentiel pour nous. Nous favorisons les prestataires et artisans locaux pour nos opérations de fin d'année et événements d'entreprises :



### 9.2.4 Engagement solidaire & mobilisation collective

Parce que l'innovation, c'est aussi avancer collectivement pour faire bouger les choses et soutenir les causes qui comptent.

#### Collecte de Noël

À l'approche des fêtes de fin d'année 2025, nos équipes se sont mobilisées autour d'une collecte de jouets de seconde main.

À Strasbourg, les dons ont été remis à l'association Carijou, tandis qu'à Paris, la collecte était destinée aux enfants de l'hôpital Necker. Cette initiative illustre notre volonté de conjuguer générosité, économie circulaire et impact social positif au sein des territoires où nous sommes implantés.

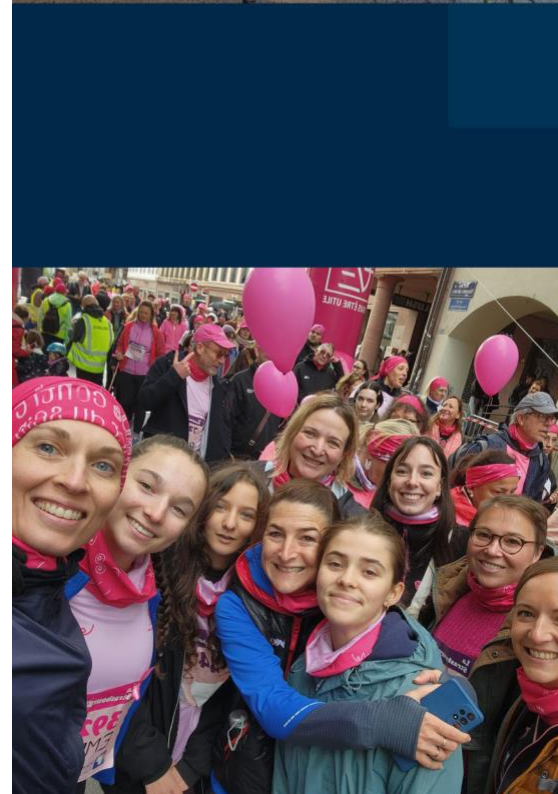
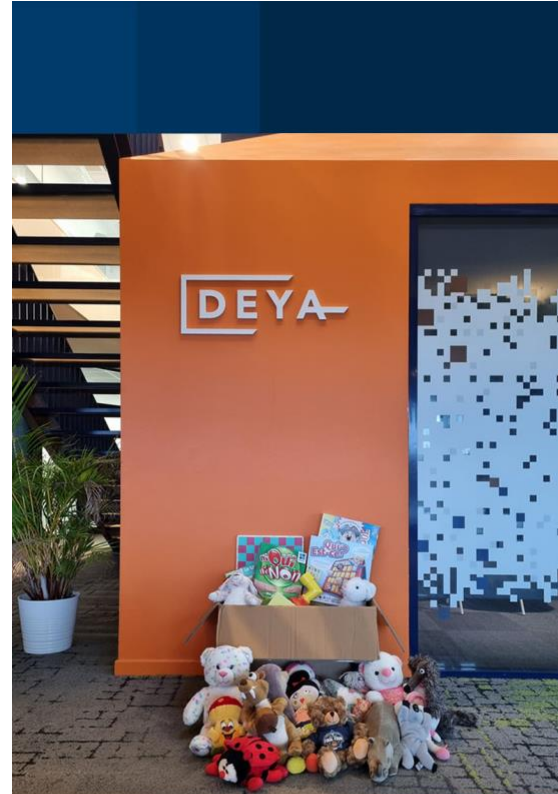
#### Marche solidaire

Dans le cadre de Septembre en Or, le mois de lutte contre le cancer des enfants, adolescents et jeunes adultes, Deya a invité ses collaborateurs à participer à une marche solidaire et familiale organisée dans les vignes d'Ottrott et au profit de l'AREMIG (Association pour la Recherche et les Études dans les Maladies Infantiles Graves). Nous avons couvert les frais d'inscription de nos 18 participants, et doublé ce geste par un don équivalent à l'association.

#### Octobre Rose

Depuis plusieurs années, le mois d'octobre constitue un temps fort d'engagement pour nos collaboratrices de l'équipe de Strasbourg, qui participent à La Strasbourgeoise, course et marche solidaire organisée dans le cadre d'Octobre Rose. Cette initiative allie mobilisation collective et soutien à la lutte contre le cancer du sein.

Au-delà de la performance sportive, ces mobilisations collectives reflètent la cohésion et l'engagement de nos équipes autour de causes qui dépassent le cadre professionnel.



# 10. Engagement environnemental

## 10.1 Tri & réemploi des déchets

### 10.1.1 Tri et partenaires pour le traitement de nos déchets

Avec l'aide de nos partenaires locaux tels que Suez, Baruch & Fisch, et Ecodrop nous travaillons au quotidien afin de déployer des actions innovantes et collaboratives pour la réduction et le réemploi des déchets.

### 10.1.2 Planification préalable

Nous identifions les types de déchets générés et ainsi prévoir les contenants spécifiques pour leur collecte. Dans certains cas, nos prestataires effectuent le ramassage des déchets directement sur chantier, si ce n'est pas le cas les déchets sont ramenés au siège de Deya pour être triés. A présent, dans nos devis nous insérons une ligne sur la gestion de déchets afin d'être transparent et de sensibiliser nos clients.

### 10.1.3 Séparation à la source

Le tri des déchets commence sur le chantier lui-même, où nous mettons à disposition des poubelles distinctes pour les matériaux recyclables, les déchets organiques et les déchets dangereux.

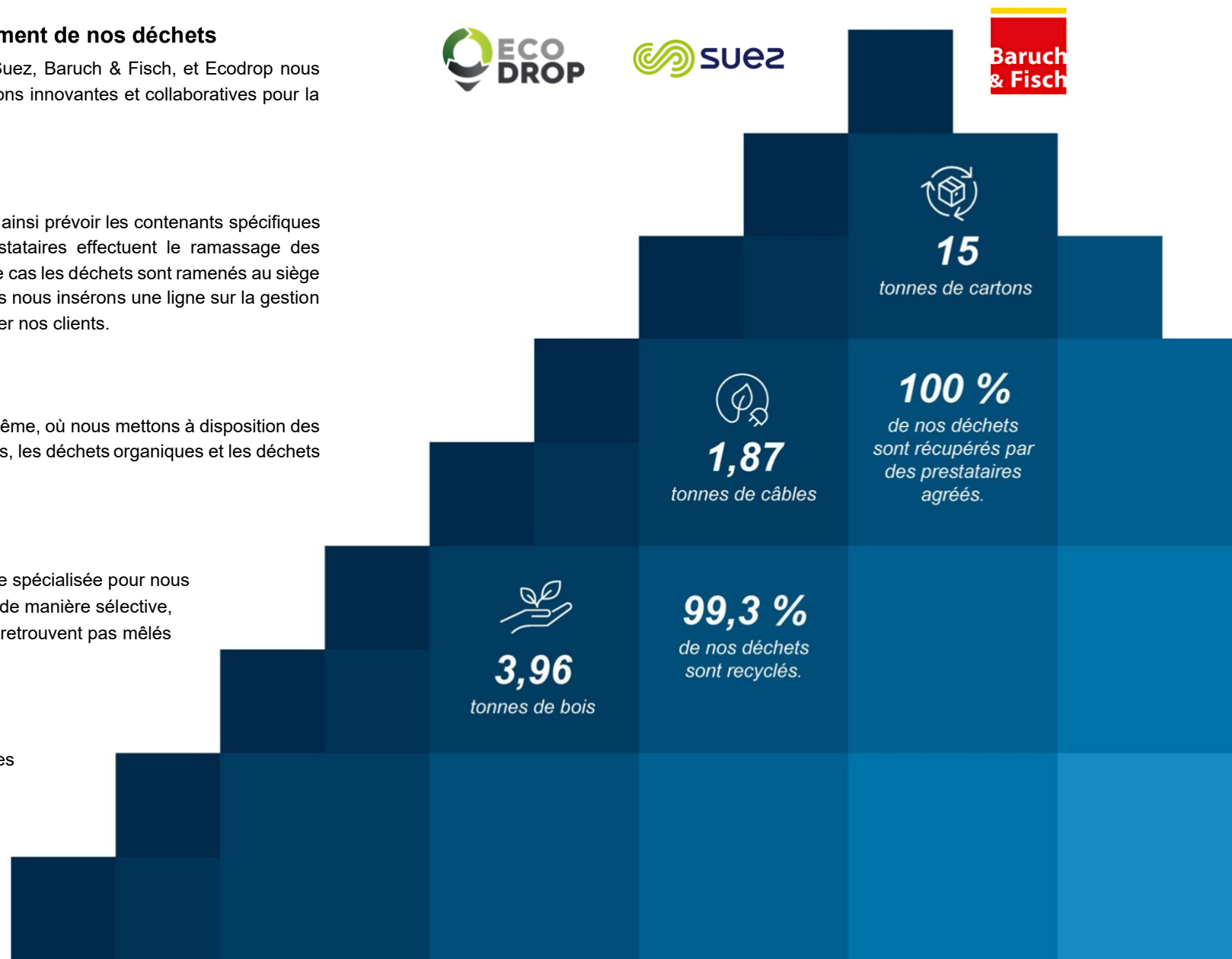
### 10.1.4 Collecte sélective

Nous collaborons avec des entreprises de collecte spécialisée pour nous assurer que les déchets triés sont pris en charge de manière sélective, garantissant que les matériaux recyclables ne se retrouvent pas mêlés aux déchets destinés à l'enfouissement.

### 10.1.5 Réduction des déchets

Nous privilégions l'utilisation de matériaux durables et nous réduisons au maximum les emballages superflus pour minimiser la quantité de déchets générés.

## Réduction & réemploi des déchets en 2025 à Paris et Strasbourg





## 10.2 Tri des déchets dans nos bureaux

### 10.2.1 Sensibilisation du personnel

Nous organisons régulièrement des sessions de sensibilisation pour nos employés, afin de les informer sur les procédures de tri, les avantages environnementaux et les consignes à respecter.

### 10.2.2 Compostage des déchets organiques

Dans notre espace de restauration, nous avons mis en place un système de compostage des déchets organiques pour réduire notre empreinte carbone.

### 10.2.3 Réduction des impressions

Nous encourageons activement l'utilisation d'outils numériques dans la gestion administrative quotidienne. Lorsque l'impression est nécessaire, nous optons pour du papier recyclé.



Signature des documents



Gestion du SI RH



Fiches de salaire en ligne

### 10.2.4 Bacs de tri

L'installation de bacs de tri dans nos locaux encourage le personnel à trier le papier, le plastique, le verre, le carton et les déchets organiques.

### 10.2.5 Responsabilité individuelle

Il est essentiel pour nous que chaque employé se sente concerné et assume sa part de responsabilité dans le tri des déchets. C'est l'ensemble et dans une cohésion commune que nous pourrions avoir un impact sur notre environnement

## 10.3 Achats responsables & relations fournisseurs

### 10.3.1 Charte Relations Fournisseurs & Achats Responsables

Pour entretenir des relations de qualité avec ses clients et fournisseurs, Deya a créé une Charte Relations Fournisseurs & Achats Responsables (RFAR) disponible en français et en anglais.

Cette présente Charte s'appuie sur les principes et les documents internationaux suivants : Les dix principes du Pacte Mondial de l'Organisation des Nations Unies (ONU), de la Déclaration Universelle des Droits de l'Homme et la Convention fondamentales de l'Organisation Internationale du Travail (OIT).

Elle définit **les engagements et les valeurs morales** dans la construction des relations responsables pour l'ensemble des partenaires et se développe en plusieurs points :

- le respect des Droits de l'Homme et du Travail
- la responsabilité envers la société et l'environnement
- la transparence et l'éthique dans les pratiques commerciales
- la gestion d'une relation financière responsable
- le maintien de relations respectueuses entre chaque collaborateur

Dans le cadre de notre démarche d'achats responsables, 12 de nos principaux fournisseurs ont d'ores et déjà signé notre charte achats responsables, représentant environ 80 % de nos partenaires stratégiques. Parmi eux figurent notamment Yamaha, Shure, Sidev, FVS, ainsi que plusieurs autres acteurs majeurs de notre chaîne d'approvisionnement. Cet engagement témoigne d'une volonté partagée de promouvoir des pratiques éthiques, durables et responsables tout au long de notre écosystème fournisseurs.

### 10.3.2 Choix de nos partenaires

Dans notre démarche RSE, le choix des partenaires est crucial pour une chaîne de valeur durable. Nous privilégions ceux partageant nos engagements sociaux, sociétaux et environnementaux.

Nous les interrogeons sur leurs indices de recyclabilité et réparabilité de leurs produits, leurs politiques de réduction des emballages, leurs engagements social et environnemental. Cette grille d'évaluation nous permet de leur attribuer une note qui guide nos décisions.

# 80 %

*de nos partenaires sont  
signataires de notre Charte  
Relations Fournisseurs &  
Achats Responsables (RFAR).*



### 10.3.3 Matrice des risques RSE en entreprise d'intégration audiovisuelle

RISQUES ENVIRONNEMENTAUX	IMPACT PRINCIPAL	RISQUE	ACTIONS PRIORITAIRES
Extraction terres rares / métaux	Pollution + atteinte écosystèmes	● Elevé	Sélection fournisseurs majeurs engagés RSE
Fabrication électronique énergivore	Scope 3 élevé	● Elevé	Intégrer critère environnemental dans achats
Transport international	CO <sup>2</sup>	● Modéré	Regrouper commandes / éviter transport aérien
Mauvaise gestion DEEE	Pollution + risque légal	● Modéré	Partenaire DEEE agréé + traçabilité
Obsolescence rapide	Surconsommation	● Modéré	Proposer maintenance et upgrades modulaires

RISQUES SOCIAUX	IMPACT PRINCIPAL	RISQUE	ACTIONS PRIORITAIRES
Travail forcé extraction minière	Droits humains	● Modéré	Charte achat responsable signée
Conditions travail usines Asie	Réputation	● Elevé	Prioriser marques internationales engagées (Samsung, CRESTRON...)
Sous-traitants installation (sécurité)	Risque humain	● Modéré	Contrat cadre de sous traitance + vérif assurances
Manque de traçabilité rang 2	Opacité	● Modéré	Notation fournisseurs

RISQUES GOUVERNANCE & ÉTHIQUE	IMPACT PRINCIPAL	RISQUE	ACTIONS PRIORITAIRES
Non-conformité DEEE	Sanctions	● Modéré	Vérification annuelle conformité avec partenaires de gestion de déchets
Corruption (marchés publics)	Sanctions pénales	● Faible	Charte éthique et d'anticorruption interne
Dépendance fournisseur unique	Rupture chaîne	● Modéré	Double sourcing si possible
Greenwashing fournisseur	Risque image	● Modéré	Demande preuves (certifications)

#### RISQUE

Faible	●
Modéré	●
Elevé	●

### 10.3.4 Grille de notation de nos partenaires

DOMAINE	SOUS DOMAINE	QUESTIONS	BAREME
Social	Les relations et conditions de travail	Avez-vous des chartes mises en place au sein de votre société ? (éthique, achats responsable...)	Note /2
Social	Labels / certifications	Avez-vous obtenu des labels ? (Adhésion au pacte mondial des Nations Unies, Ecovadis...)	Note /2
Social	Les communautés et le développement local	Soutenez-vous des associations ou êtes vous en partenariats avec des structures sociales ?	Note /1
Social	La loyauté des pratiques	Avez-vous une charte anti-corruption ?	Note /1
Environnemental	Garanties	Période de garantie standard des équipements	Note /2
Environnemental	Extension de garanties	Avez-vous une extension de garantie possible ? Si oui de combien ?	Note /2
Environnemental	Recyclabilité	Quel pourcentage de matières recyclables sont inclus dans vos produits ?	Note /2
Environnemental	Indice de réparabilité	Indiquer votre notation pour la réparabilité (0-3, 4-7, 8-10) <a href="https://www.indicereparabilite.fr/">https://www.indicereparabilite.fr/</a>	Note /1
Environnemental	Politique de recyclabilité des DEEE	Quelle est votre politique sur le recyclage des DEEE ? Etes-vous partenaires d'organismes eco-responsable ?	Note /1
Environnemental	Politique de recyclabilité des déchets interne	Quelle est votre politique pour la recyclabilité de vos autres déchets ? (câbles, cartons, plastique...)	Note /1
Environnemental	Emballage de vos produits	Avez-vous une politique de réduction de vos emballages ?	Note /2
Environnemental	Labelisation du matériel	Vos produits sont-ils labélisés par des labels de consommations d'énergie ? (Energy Star, TCO, Ange Bleu...)	Note /1
Empreinte carbone	Bilan carbone	Avez-vous fait un bilan carbone (Scope 1, 2 et 3) ?	Note /1
Empreinte carbone	Transporteurs	Etes-vous en partenariats avec des transporteurs ayant des engagements pour limiter leur empreinte carbone ?	Note /1

SCORE	NOTATION
Au-delà de 16	A
Entre 10 et 16	B
Moins de 10	C

## 10.4 Transport & logistique

### 10.4.1 Transport dans nos agences



La politique RSE de DB Schenker est au cœur de leur stratégie. DB Schenker fait en sorte que les décisions prises soient durables pour leurs équipes. Ils sont plus que jamais déterminés à poursuivre cette transformation pour la planète et pour la rentabilité de l'entreprise.

- Accélération de la transition énergétique : investissement pour leur flotte en propre de 59 véhicules électriques.
- Signature de partenariats significatifs en faveur de la réduction des émissions de carbone de l'aérien (Carburant d'Aviation Durable SAF)
- DB Schenker s'est engagé depuis 2006 à réduire ses émissions de gaz à effet de serre (GES) du scope 1 (flotte en propre) au scope 3 (sous-traitance).

DB Schenker s'engage à être neutre en carbone d'ici 2040.



A Paris comme à Strasbourg, nous avons pris la décision de travailler avec des transporteurs locaux. Notre choix s'est tourné vers la société de transport Hebting basée à Schweighouse sur Moder, en Alsace. Fort de leur expérience depuis 1997, Hebting transport propose un service logistique sur-mesure de qualité à travers toute l'Europe.

#### Qualité

Depuis 2017, Hebting est certifié ISO 9001 : 2015. Cette certification est un gage de qualité et d'amélioration continue et a été réalisée pour tout le panel d'activités du transporteur : le transport, la commission de transport et la logistique.

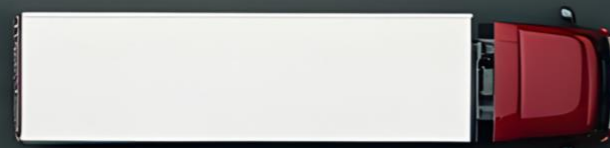
#### Environnement

Hebting est engagé auprès de l'Ademe, pour le respect de l'environnement.

*Schenker s'engage  
d'ici 2030 à réduire  
leurs émissions  
en CO<sup>2</sup> de*

**25%**

*Année de référence 2021*



*Hebting s'engage d'ici 3 ans à  
supprimer de leur flotte tout véhicule  
ne respectant pas les normes de  
pollution Euro 4 ou 5 et à former leur  
personnel à la conduite économique.  
L'objectif est de réduire leurs  
émissions en CO<sup>2</sup> de*

**7%**

## 10.5 Bilan carbone 2023 - 2024

Nous avons décidé de collaborer avec l'entreprise HELLO CARBO pour nous accompagner à l'élaboration de notre bilan carbone.

Hello Carbo propose des outils et des services pour mesurer les émissions de dioxyde de carbone des entreprises, des événements, ou des produits. Cela inclut des évaluations de l'empreinte carbone et des analyses de cycle de vie.

### 10.5.1 Stratégies de réduction

L'entreprise accompagne ses clients dans la mise en place de stratégies pour réduire leur empreinte carbone. Cela peut inclure des conseils en efficacité énergétique, des recommandations pour des pratiques plus durables, et la transition vers des sources d'énergie renouvelables.

### 10.5.2 Compensation carbone

Pour les émissions qui ne peuvent être éliminées, Hello Carbo propose des solutions de compensation carbone. Cela consiste à investir dans des projets certifiés qui réduisent ou séquestrent le CO<sup>2</sup>, tels que la reforestation, les énergies renouvelables, ou les technologies de capture du carbone.

### 10.5.3 Éducation & sensibilisation

Hello Carbo s'engage également dans des initiatives de sensibilisation et d'éducation sur le changement climatique et la durabilité. Ils organisent des ateliers, des formations et fournissent des ressources pour aider les individus et les entreprises à mieux comprendre les enjeux climatiques.

### 10.5.4 Philosophie et impact

La philosophie de Hello Carbo est basée sur la conviction que chaque personne et organisation a un rôle à jouer dans la protection de l'environnement. En offrant des solutions concrètes et mesurables, l'entreprise cherche à rendre la transition écologique accessible et tangible pour tous.

Nous réévaluerons notre bilan carbone en 2027.



DÉPLACEMENTS (41 %)

ACHATS & SERVICES SUPPORT (29 %)

OPÉRATIONS (17 %)

BUREAUX / SITES (13 %)

PRODUITS NUMÉRIQUES (<1 %)

## Où se situe Deya par rapport aux entreprises du même secteur ?

Tonnes de CO<sub>2</sub>e / 100K€CA (moyenne)      Tonnes de CO<sub>2</sub>e / employé (moyenne)



## 10.6 Déplacements

### 10.6.1 Parc de véhicule Deya

Nous sommes conscients qu'une démarche de Responsabilité Sociétale se traduit par une restructuration de notre flotte automobile afin de limiter les émissions de CO<sup>2</sup>. Aujourd'hui, la décarbonisation de nos véhicules est une priorité : 20 % de la flotte est passée à l'électrique ou à l'hybride en 2 ans. En parallèle, nous avons installé une borne électriques accessible pour l'ensemble de nos collaborateurs possédant une voiture électrique personnelle pour les trajets domicile / travail.

### 10.6.2 Optimisation des déplacements sur chantier

Pour les déplacements sur chantiers, nous privilégions le covoiturage lorsque cela est possible et optimisons les trajets domicile-chantier pour nos équipes techniques.

### 10.6.3 Promotion du covoiturage à l'agence de Strasbourg

Afin de contribuer à la réduction de l'autosolisme, l'Eurométropole de Strasbourg a déployé une plateforme de covoiturage facilitant la mise en relation entre conducteurs et passagers pour les trajets internes au territoire, lorsque les alternatives en transport en commun sont impossibles. Le dispositif repose sur la gratuité pour les passagers et sur une indemnisation encadrée des conducteurs, favorisant ainsi une mobilité plus solidaire et responsable.

Située au sein de la zone d'activité de l'Aéroparc, identifiée comme prioritaire, notre entreprise s'est engagée dans la promotion de ce programme auprès de ses collaborateurs. Le déploiement opérationnel est prévu à compter de mi-mars 2026, traduisant notre volonté d'encourager des pratiques de déplacement plus durables et à moindre impact environnemental.

Le projet est également à l'étude pour notre agence de Paris.

### 10.6.4 Au boulot à vélo !

Chaque année, nous participons au Challenge « Au boulot à vélo » coorganisé par la ville de Strasbourg. L'objectif est de mettre le pied à l'étrier à ceux qui ne sont pas encore cyclistes mais qui pourraient aisément le devenir en raison d'une distance domicile-travail raisonnable, ou d'une intermodalité facile

**AU BOULOT  
À VÉLO !**



**Aut'hôp**  
Le covoiturage  
par Strasbourg.eu  
eurometropole





## 11. Numérique responsable

La transformation digitale est omniprésente et elle bouleverse nos sociétés. Le numérique responsable constitue une démarche d'amélioration continue visant à réduire l'empreinte écologique et sociale du numérique. Deya, acteur sur le marché de l'audiovisuel, s'engage à promouvoir quotidiennement le numérique responsable par le biais de ses choix de partenaires et de fournisseurs. Cet engagement repose sur plusieurs objectifs :

### 11.1.1 Réduire l'impact environnemental

Deya est conscient que la réduction de l'impact environnemental dans ses activités se traduit par un changement dans la conception des solutions audiovisuelles. Nous favorisons les partenaires pratiquant la soutenabilité dans la production et l'écoconception des équipements afin de d'allonger la durée de vie du matériel et d'éviter l'obsolescence programmée.

### 11.1.2 Améliorer l'impact social

Deya s'engage à respecter l'éthique de tous les acteurs impliqués dans l'achat de ses équipements, de la fabrication du matériel au transport et à la logistique. Deya a mis en place une Charte Achats Responsables & Relations Fournisseurs ainsi qu'une Charte Éthique 2024-2025 que ses collaborateurs, partenaires et fournisseurs doivent signer.

### 11.1.3 Agir face à l'exclusion numérique

Deya collabore avec l'association Emmaüs Connect pour réduire l'exclusion numérique. Cette initiative comprend des dons de matériels informatiques, des contributions financières et du mécénat de compétences.

### 11.1.4 Sensibiliser et engager ses collaborateurs

Afin d'avoir un impact plus grand et une cohésion dans nos engagements, nous sensibilisons nos collaborateurs au numérique responsable au travers d'ateliers, comme la fresque du numérique responsable et la communication de données chiffrées sur l'impact de notre activité.

 **LA FRESQUE  
DU CL!MAT**  
Vous avez toutes les cartes en main

 **La Fresque  
du Numérique**

# 3 à 4 %

*part du numérique dans  
les émissions de gaz à effet  
de serre (GES) dans le monde.*

*Etude de l'ARCEP - 2023*



## 11.2 Sécurité informatique

DEYA met en œuvre une démarche complète et rigoureuse en matière de sécurité informatique, couvrant la protection des données, la gestion des accès, la formation des utilisateurs, et la réponse aux incidents. La **Charte informatique** de DEYA définit les modalités et les règles d'utilisation des moyens informatiques par les utilisateurs. Elle vise à promouvoir une utilisation loyale, responsable et sécurisée du système d'information et de communication.

La **Politique de sécurité des systèmes d'information (PSSI)** de DEYA formalise les engagements de l'entreprise en matière de sécurité des données. L'objectif est de Protéger les données sensibles et confidentielles, éviter les pertes ou compromissions de données, et garantir la conformité réglementaire.

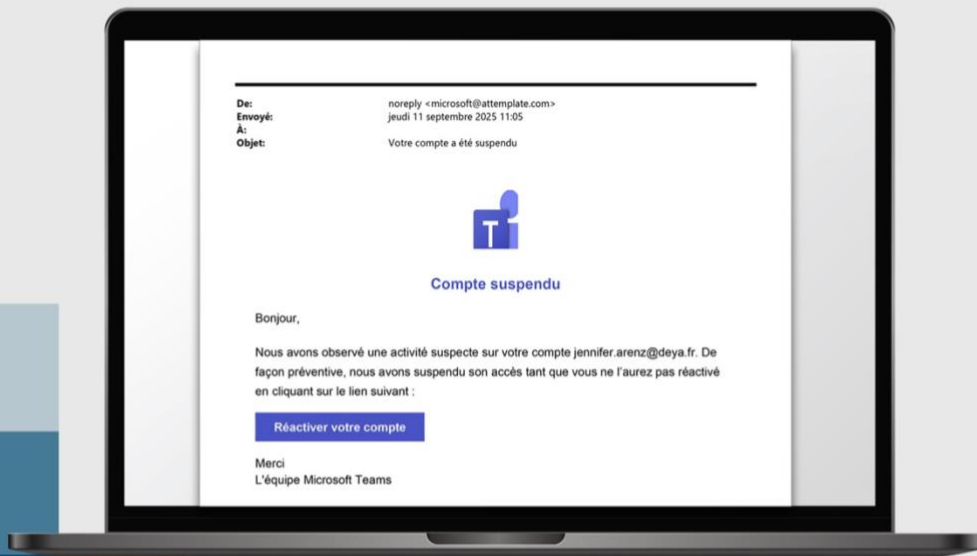
Cette démarche a été auditée par Cybervadis, solution de cybersécurité permettant de couvrir l'ensemble du processus d'évaluation des risques. DEYA a obtenu le score 745/1000 correspondant à un niveau « avancé » en 2024.

Nous renouvelerons cet audit en 2026 par Cybervadis.

### 11.2.1 Renforcement de la culture cybersécurité

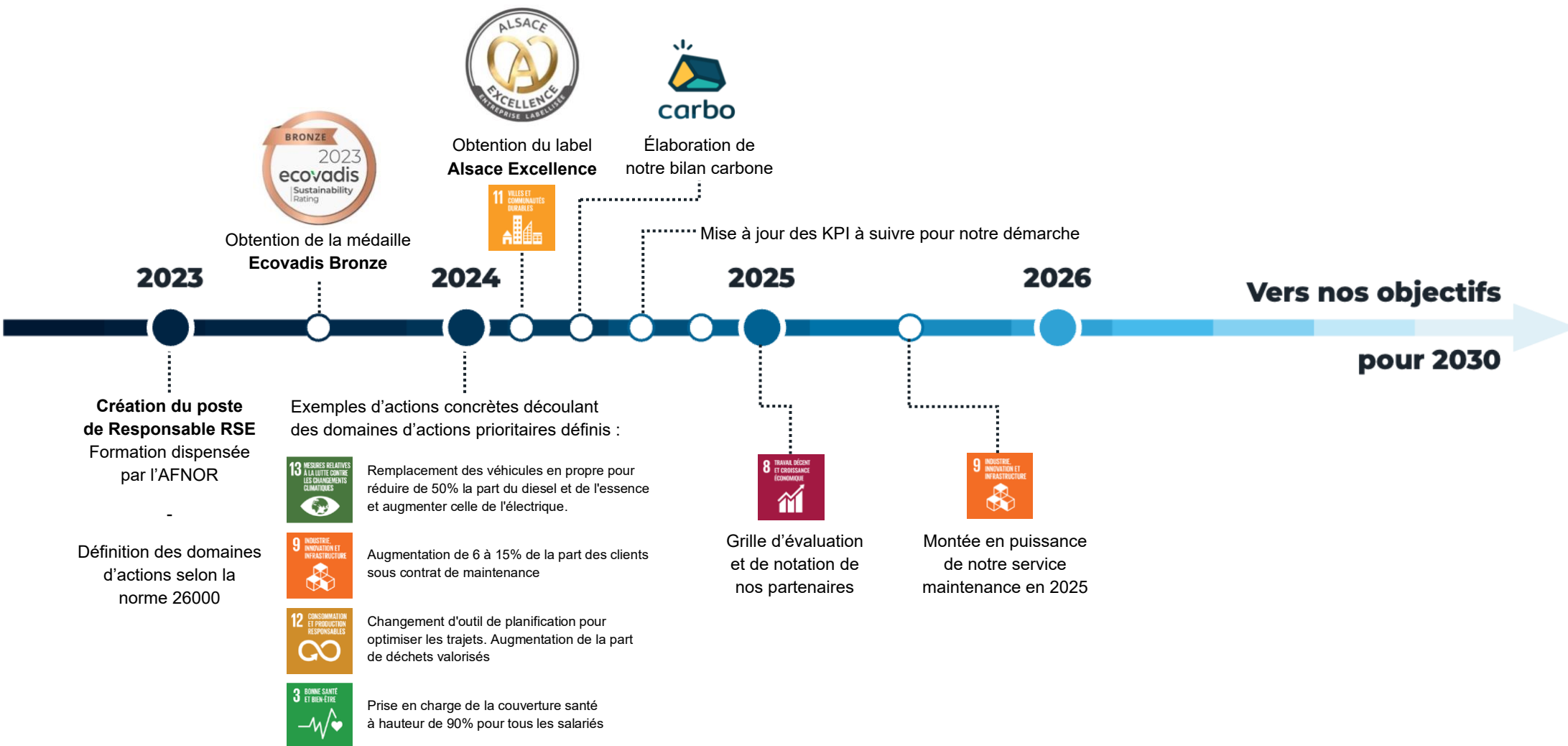
En septembre 2025, un test d'hameçonnage a été réalisé auprès des collaborateurs afin d'évaluer leur niveau de vigilance et de mesurer l'efficacité de nos dispositifs de prévention face aux cybermenaces. Cette démarche s'inscrit dans notre politique continue de gestion des risques et de protection des données.

À l'issue de cette campagne, les collaborateurs ayant présentés des comportements à risque ont bénéficié d'une formation ciblée et d'actions de sensibilisation renforcées, contribuant à consolider la résilience collective de l'entreprise face aux menaces numériques.



## 12. Et concrètement sur la base des ODD ?

Depuis 2023, Deya s'engage activement dans une démarche RSE en mettant en place des actions concrètes pour renforcer ses pratiques responsables. Ces initiatives visent à réduire notre impact environnemental, améliorer nos engagements sociaux et promouvoir une gestion éthique dans l'ensemble de nos activités.



## 13. Objectifs sur 2030

### 13.1 EcoVadis, ruée vers l'or

Dans le cadre de notre plan à long terme, nous avons fixé l'ambitieux objectif d'obtenir le label EcoVadis OR d'ici 2030, une reconnaissance prestigieuse qui témoigne de notre excellence en matière de durabilité et de pratiques responsables. Pour atteindre ce label, nous avons mis en place plusieurs initiatives clés :

#### 13.1.1 Innovation et Performance Énergétique

Nous nous efforçons de proposer des solutions audiovisuelles qui allient haute performance et faible consommation énergétique. Notre logiciel interne, Feelink, est un outil essentiel dans cette démarche. Il évalue la consommation d'énergie des équipements en se basant sur leur utilisation en kilowatts (kW). Cela nous permet de recommander à nos clients des configurations moins énergivores, tout en garantissant une qualité optimale des installations.

#### 13.1.2 Réduction de l'Empreinte Carbone

En intégrant des critères environnementaux dans notre processus de décision, nous visons à réduire l'empreinte carbone de nos projets. Cela inclut l'utilisation de technologies à faible consommation énergétique, la sélection de fournisseurs éco-responsables, et l'optimisation des processus logistiques pour minimiser les émissions de CO<sup>2</sup>.

#### 13.1.3 Transparence et Amélioration Continue

La quête du label EcoVadis OR exige un engagement fort en matière de transparence et d'amélioration continue. Nous évaluons régulièrement nos pratiques RSE et nous nous engageons à publier des rapports détaillés sur nos progrès. Cette démarche nous permet de rester alignés sur les meilleures pratiques du secteur et de continuer à améliorer nos performances.

#### 13.1.4 Sensibilisation et Formation

Nous croyons fermement que le changement commence par l'éducation. C'est pourquoi nous investissons dans la formation de nos équipes et la sensibilisation de nos clients sur les enjeux de durabilité. En partageant nos connaissances et en encourageant l'adoption de pratiques éco-responsables, nous créons une chaîne de valeur durable qui bénéficie à l'ensemble de nos parties prenantes.



***« On ne se contente pas de répondre aux exigences réglementaires. Nous cherchons à nous positionner comme un leader responsable dans l'industrie audiovisuelle, en démontrant que l'innovation technologique peut aller de pair avec le respect de l'environnement et la responsabilité sociale. »***

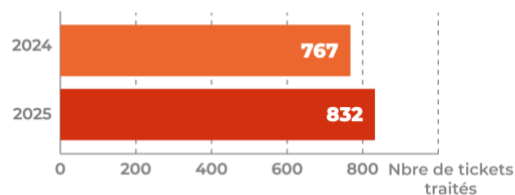
## 13.2 Économie circulaire

Dans nos projets nous favorisons la réutilisation et la réparation des équipements, tout en intégrant des produits conçus pour être durables et recyclables. En optimisant la gestion des ressources et des déchets issus de ces projets, nous contribuons à prolonger la vie des systèmes audiovisuels tout en répondant aux exigences de nos clients. Cette démarche s'inscrit dans notre engagement pour un avenir plus responsable et durable.

### 13.2.1 Montée de puissance de notre service maintenance

Depuis 2024, nous renforçons notre pôle maintenance afin de prolonger la durée de vie des équipements et d'optimiser les installations audiovisuelles déployées chez nos clients. Cette démarche s'inscrit pleinement dans notre volonté de promouvoir un modèle plus durable, fondé sur la performance dans le temps et l'économie des ressources.

#### Nombre annuel de tickets de maintenance traités

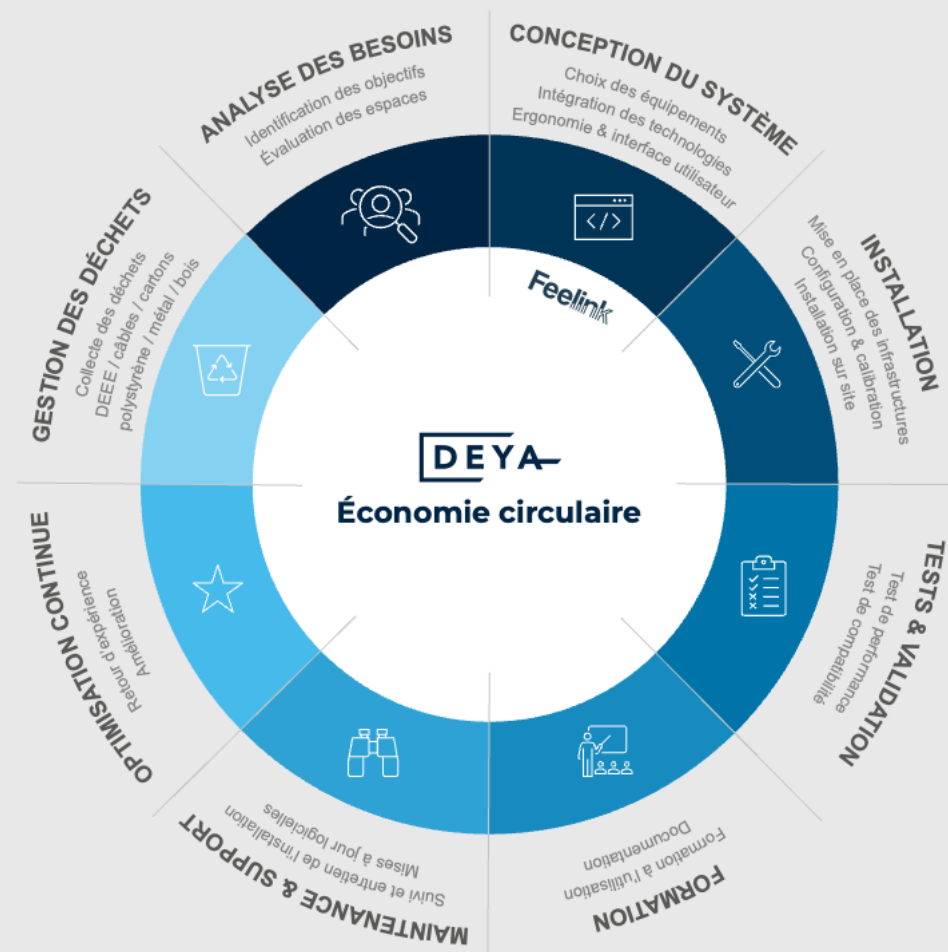


Notre équipe, composée de 7 techniciens basés à Strasbourg et Paris, a doublé en 2 ans. Les contrats de maintenance représentent en 2025 10 % de notre chiffre d'affaires, tandis que la satisfaction client mesurée en 2026 atteint 9.3/10, confirmant la pertinence et la qualité de notre engagement envers nos clients.

## 13.3 Label numérique responsable & charte du numérique responsable

Au cœur de l'innovation technologique, nous sommes conscients que nous devons agir au quotidien et réduire notre impact sur le numérique.

Nous prévoyons d'ici deux ans de rejoindre la communauté Numérique responsable en signant le charte et en obtenant la labélisation niveau 2 du label numérique responsable.



### 13.3.1 Le label Numérique Responsable c'est :

- Une communauté engagée et regroupant des nombreuses organisations qui s'engagent et désirent avoir un impact sur la réduction du numérique
- Un référentiel construit par des experts du Green IT de l'Institut du Numérique Responsable en partenariat le Ministère de la Transition Ecologique, l'Ademe et WWF
- Garant de la crédibilité de notre démarche numérique responsable. En effet, l'obtention du label passe par un audit complet réalisé sur site par SGS, Bureau Veritas ou encore Baker Tilly.

## 13.4 Proposition de solution à empreinte environnementale réduite

*Chez Deya, nous nous engageons à offrir des solutions toujours plus performantes et innovantes, tout en réduisant notre empreinte énergétique. Notre objectif à l'horizon 2030 est de devenir un leader dans le domaine des solutions audiovisuelles respectueuses de l'environnement.*

Pour y parvenir, nous avons développé un logiciel innovant, **Feelink**, qui joue un rôle central dans notre stratégie de durabilité. Ce logiciel nous permet de mesurer l'efficacité énergétique de chaque projet que nous entreprenons, en évaluant la consommation énergétique des appareils utilisés. Grâce à une notation basée sur les kilowatts (kW) consommés, **Feelink** nous aide à identifier et à promouvoir des solutions audiovisuelles moins énergivores.

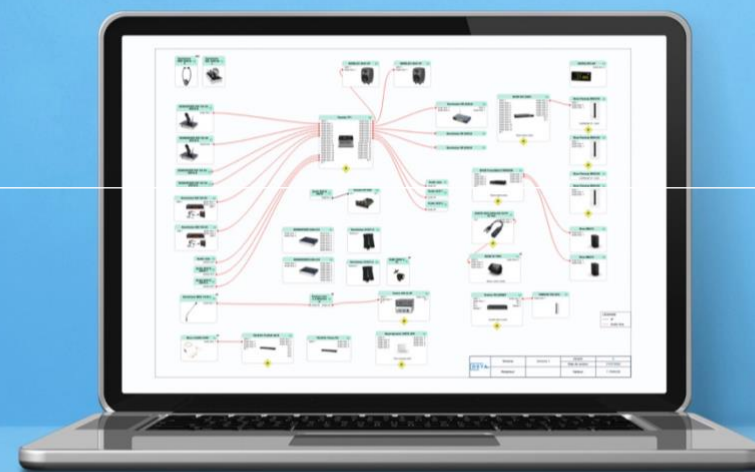
**Feelink** analyse la consommation énergétique des équipements proposés et fournit une évaluation précise, permettant à nos clients de choisir des solutions qui non seulement répondent à leurs besoins en matière de performance, mais qui sont également plus respectueuses de l'environnement. Cette approche nous permet de sensibiliser nos clients à l'impact énergétique de leurs choix technologiques et de les guider vers des alternatives plus durables.

En intégrant cette dimension éco-responsable dans nos services, Deya s'engage à contribuer activement à la transition énergétique et à la réduction des émissions de gaz à effet de serre. Nous croyons fermement que l'innovation ne doit pas se faire au détriment de la planète, et c'est pourquoi nous nous efforçons de conjuguer performance technologique et responsabilité environnementale.

D'ici 2030, notre ambition est de maximiser l'efficacité énergétique de nos solutions, en réduisant l'empreinte carbone de nos installations chez nos clients et en encourageant l'adoption de technologies de pointe qui allient performance et durabilité. Nous continuerons à améliorer **Feelink** pour qu'il reste à la pointe de l'analyse énergétique, et à sensibiliser nos clients et partenaires sur l'importance de choisir des solutions éco-responsables.

*Ensemble,  
construisons un avenir  
plus durable et innovant  
pour le secteur audiovisuel.*

**Feelink**



# 14. Nos KPI

SOCIAL  
Enquête  
« Bien-être au  
travail »

SOCIAL  
Taux de recrutement  
par cooptation

SOCIAL  
Part des  
collaborateurs ayant  
signé la charte de  
déconnexion

ENVIRONNEMENT  
Nombre de déchets  
valorisés par  
catégorie

SOCIAL  
Part des  
collaborateurs ayant  
suivi une formation  
dans l'année

ECONOMIQUE  
Part des fournisseurs  
stratégiques ayant  
signé notre charte  
éthique

ENVIRONNEMENT  
Bilan carbone

SOCIAL  
Nombre d'accident  
de travail (avec AT  
ou sans, TG)

ECONOMIQUE  
Part des fournisseurs  
stratégiques ayant  
signé notre charte  
achats responsable

ECONOMIQUE  
Taux de satisfaction  
des utilisateurs  
finaux